

# 社協だより

## 平成26年度 社協賛助会員の募集

# 地域の支え合いにご協力ください

### 子育て支援事業



子育て中のお母さんは福祉委員さん  
から、いろいろな話が聞けるね

### いきいきサロン事業



誰もが気軽に集える場も  
必要だよ

### 世代間交流事業



いろいろな事を  
知っているんだなあ

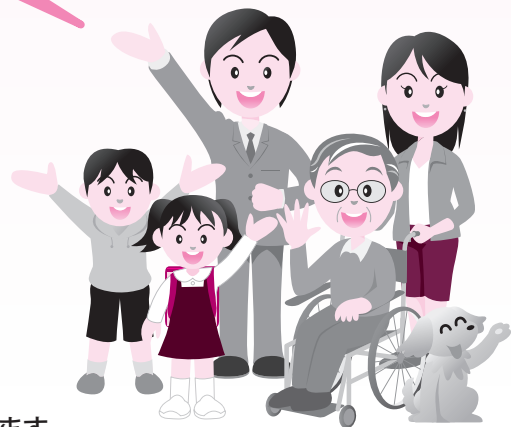
これらの事業を  
賛助会員(会費)制度が  
支えています

茨木市社会福祉協議会では、地域の皆さんとともに“誰もが安心して住み続けられる福祉のまち”を目指した活動を行っています。

こうした活動の源となるのが、皆さんにご協力いただいている賛助会員(会費)制度です。

会員となっただき、地区の事業活動への協力(労力)や、会費を納めていただくこと(財源)が、地域活動の支えになっています。是非ご協力下さい。

※賛助会員(会費)制度について、詳細は3面にて紹介します。



- 新年のあいさつ・ボランティア講座(2面)
- 賛助会員になるには(3面)
- 地域の活動レポート(4面)
- 知恵のわプラン(5面)
- わくわく子育て(5面)
- 相談会のお知らせ(6面)



# 新年のご挨拶



茨木市社会福祉協議会  
会長 福井紀夫

明けましておめでとうございませす。

平素は、社会福祉協議会の諸事業に温かいご理解とご協力を賜り、厚くお礼申し上げます。

さて、急激な少子高齢化が進む中で、住民のつながりが希薄となり、孤独死をはじめ、様々な福祉課題が顕れています。

このような福祉課題に対応していくためには、地域での住民同士のつながりを取り戻し、お互いが支え合うという仕組みづくりが、重要となってまいります。

現在、「ふくし知恵のわプラン」が各地区で展開されてきており、より身近な地域で福祉を感じられるような事業を進めているところさす。

今後は、この計画を基にさらに充実した事業展開に努め、より一層の地域福祉推進に努めてまいります。

本年も引き続き、皆様の温かいご支援をよろしくお願ひします。

## ボランティア活動はじめませんか？



### 視覚障がい者手引きボランティア養成講座 ～優しさを具体的な行動へ～



アイマスクをしての食事体験

視覚障がいを持つ人の外出支援や、余暇活動のサポートをするボランティアの養成を目的としています。

今回の講座では、まず視覚障がいについてや手引きの方法を学び、当事者からの話を聴きます。その後、アイマスクを着用しての食事体験や外出体験を通じて、視覚障がい者への理解を深めます。

また、実際に活動をしているボランティアグループが、受講生のサポートやアドバイスをしながら、ボランティア活動の「やりがい、や「楽しさ、もお伝えします。関心のある方は是非ご参加下さい。

日 時 ▶

平成26年2月3日(月) 9:30~15:30

場 所 ▶

茨木市社会福祉協議会  
茨木市駅前四丁目7-55 福祉文化会館4階会議室

定 員 ▶

20人(先着順)



実際に外へ出ての手引き体験  
ひじをしっかりとって下さいね。

### ボランティア活動応援講座 ～あなたにあった活動を見つけませんか～



趣味を活かしての活動(詩吟)

「自分にあったボランティア活動はどんなものだろう」「1人での活動はちょっと不安だな」と、活動の一步がなかなか踏み出せない人はたくさんいるのではないのでしょうか。

そんな皆さんがスムーズに活動に入れるように応援していこうと、すでにボランティア活動をしている人達と一緒に体験をしながら、自分にあった活動を見つけたいと思います。

これから活動を始めたい人も大歓迎ですので、是非この機会にご参加下さい。

日 時 ▶

平成26年2月6日(木)、3月6日(木)  
両日とも10:00~12:00

※2月7日(金)~3月5日(水)でボランティア活動の見学・体験(1回~数回も可)

場 所 ▶

茨木市社会福祉協議会  
茨木市駅前四丁目7-55 福祉文化会館4階会議室

定 員 ▶

20人(先着順)



施設でのちょっとしたお手伝い

# 賛助会員になるには…

## 賛助会員の加入及び会費の納め方

お住まいの地区福祉委員会や自治会を通じて全世帯にお願いをしています。

納入方法は、各自治会長さんや班長さん、福祉委員さんにとりまとめていただいております。

社協の窓口でも随時、会員(会費)を受付けていますので、よろしくをお願いします。

※窓口受付時間：

平日 午前8時45分～午後5時15分  
(土、日、祝日および年末年始は休業)

## 賛助会員(会費)の募集時期

募集は、年間を通じて行っていますが、毎年2月から4月にかけて重点的に行っています。

※賛助会員は、社協や地区の活動に賛同された方、一人ひとりのご意思による自主的なものです。

## 賛助会員(会費)について

個人会員 一口 500円/年  
特別会員 (団体等) 一口 1,000円/年  
法人会員 一口 5,000円/年



# 地域での様々な社協活動の財源に 賛助会費が使われています。



知って  
ましたか!?

## いきいきサロン

高齢者を対象とした気軽に楽しい仲間づくり、生きがいくりの場です。



ここにきてお茶のみ友達が出来ました。

## 会食会

昼食を囲んで、一人暮らしの高齢者や地域のみなさんが、おしゃべりしながら楽しむ触れ合いの場です。



みんなと一緒に食べるご飯はおいしいね～

## 子育てサロン

子育て中の親子が気軽に集まり、地域の皆さんと遊びを通じ、子どもの成長について学んだり、子育てについての交流や相談活動を行う場です。

ママ友が出来て子育ての不安が軽減したわ～。



年少さんにも優しくできたんだよ!

## 福祉体験学習

児童・生徒を含む地域の皆さんを対象に、車イス体験や視覚障がい体験(アイマスク)、高齢者疑似体験などによる福祉教育を行っています。

“心のバリアフリー”の大切さがわかったよ!



町で車いすの人に出会ったら、何かお手伝いできないか声をかけてみよう!

## その他

その他、世代間交流(地域に住む子どもから高齢者までが行事を通じて交流できる場)や敬老会(地域の高齢者の長寿と健康を祝う会)の実施等々、様々な活動を行っています。



# 地域の活動レポート



## まるで音楽祭！？ 優雅な音楽に 満たされた敬老会

前日までの空模様とは打って変わったような秋晴れの中、豊川地区敬老会が開催されました。

会場は早稲田摂陵高校で、この高校の生徒さんは、敬老会の前日に行われた赤い羽根街頭募金にボランティアで参加されています。とても綺麗な生徒会館ホールには、たくさんの方々の参加がありました。



綺麗なホールでゆったりと式典に参加

式典が盛大に行われた後は、豊川小学校4年生の可愛らしい生徒さんによる合唱で、第二部のアトラクションが賑やかにスタートしました。

豊川小学校放課後こども教室NEOさんの合唱と合奏はすごく頑張っているのが伝わってきましたし、豊川シャンソンスさんのコーラスは心が躍るような、とても楽しいものでした。

そして、締めめの早稲田摂陵高校ウィンドバンドは、さすが全国トップクラスの楽団らしい圧巻のパフォーマンスで、客席まで降りてきてのマーチングに会場全体が熱気に包まれました。

シアターで音楽祭を楽しむような“良い音楽”満載の豊川地区敬老会は、参加者全員をロマンティックな世界にお誘いすることができたのではないのでしょうか。



華やかで煌びやかな演奏には圧倒されます



## 華麗な手さばきに感動！ しめ縄作りで世代間交流

「わー！むずかしい。おじいちゃん、ここはどうしたらいいの？」普段わらに触ることのない親子が、お互い協力し合い、四苦八苦しています。

去る11月30日に安威小学校体育館で、地区福祉委員会と放課後子ども教室実行委員会が共催し、しめ縄作りを行いました。

この催しは、しめ縄作りを通して日本の伝統文化の知識と経験の継承、さらにおじいちゃんおばあちゃんから親子三世代における世代間交流、地域と小学校の交流等を目的としていることもあり、この日は35組の親子が参加。中には安威小学校の先生の姿も見られました。

安威小学校と地域のお百姓さんが育てたもち米のわらを、事前にわら打ち機



四苦八苦している子どもに優しくアドバイス

で柔らかくし、そこから参加者がきれいに揃えたわら束を最後の最後まで力いっぱい編んでいきます。

最後に「うらじろ」「四手」「だいだい」を重ね、紅白の水引きで固定すれば完成です。親子ともども満足そうに完成品を眺めておりました。

これらのしめ縄は、一週間後に開催される安威公民館の文化祭に展示され、正月には各自の玄関に飾られます。お正月が楽しみですね。



初めて作ったしめ縄！みんな上手にできたかな？

## 地区知恵のわプラン 作成に向けて

西河原地区では、「多くの方に参加してもらいたい」との想いから、一部の事業に関しては安威川を挟んで東側・西側に分けていきいきサロン・子育てサロン・健康づくり教室等を実施しています。

そんな活発な地域活動を展開している西河原地区ですが、地域福祉活動計画にある「人づくり」「場づくり」「和づくり」については課題もありますので、今年度より「地区知恵のわプラン」策定についての取り組みを始めました。

地域の関係者から策定検討委員会メンバーを選定し、現在行われている活動の振り返り（強み、課題）について検討しています。

検討の中では、各いきいきサロン（4か所実施）の現状も改めて見つめ直し、それぞれの良さ



策定検討委員会の様子



みんな一緒に歌体操！  
大きな栗の～木の下で～♪

を学び合うことから、「他のサロンの良い部分を自分なりに取り入れたい」という意見も出て、作成を通じて、現在の「サロン」の見直しにもつながっています。

今回は、現状の「強み」を活かすところを進めてきましたが、今後は、課題解決に向けた「地区知恵のわプラン」の作成に向けて話し合いを行っていく予定です。



子育てサポーターさんを招いた子育てサロン

## 親子で楽しむ!!

# 子育て支援のイベント開催!!

イオン茨木ショッピングセンターの1階吹き抜けジョイプラザにて、子育て支援のイベントが平成25年11月5日（火）に開催されました。

こどもの園敬愛保育園、中穂積敬愛保育園の子ども達による盛大なオープニングから始まり、地域の子育てサロン情報やおもちゃ作り、パネルシアター、英語での歌体操、茨木警察からは防犯啓発として白バイも登場!!

さらに、専門職の方々による、子育てに関する相談もあつたりと、会場は参加された、たくさんの親子で大賑わいでした。



歳末たすけあい運動の啓発も行いました



英語で楽しく歌遊び!



子どもも大人も大盛り上がり!

## 各地区の子育てサロンも参加!!

この子育て支援のイベントを盛り上げるために、各地区の子育てサロンの参加者や福祉委員も応援に駆けつけました。

耳原地区は、毎月子育てサロンに参加されている親子も一緒にダンスを踊ったり、山手台地区は会場の子どもたちを巻きこんだ、巨大バルーンで遊びました。また、玉櫛地区は指人形劇、福井・穂積地区はかわいいパネルを使った子育てサロンの紹介をしました。



玉櫛地区子育てサロン



福井地区子育てサロン

## ご協力ありがとうございます 善意銀行報告(176)

平成25年9月～平成25年10月分

善意の預託ありがとうございました (敬称略)

		単位：円
9.19	大池荘苑第八	100
9.20	ボランティアグループ「あゆみ」	1,000
9.27	茨木小売酒販組合	6,117
9.30	カフェ ぶいえいと 他1回 計	6,000
	※9月匿名 2人 計	6,553
10. 2	山下まり子	5,000
10.17	ひかり交通(株)	8,000
10.30	かるがも麻雀同好会	11,000
10.30	蓮池清志	10,000
	※10月匿名 2人 計	9,769

### 物品預託

9.11	茨木ボランティア友の会	ベビーカー
9.20	寺西産業(株)	石鹸
10.22	大阪府宅地建物取引業協会北大阪支部	車椅子5台
10.28	大阪府生活衛生同業組合茨木支部	車椅子3台

### その他、匿名の物品預託

車椅子、ブルタブ、未使用切手、使用済切手・カード・インクカートリッジ、ベルマーク、ペットボトルキャップ等

～使用済み切手・カード・インクカートリッジ、ブルタブ、ベルマーク、ペットボトルキャップ  
たくさんのご協力ありがとうございました～

北茨リーグ、茨木市断酒会、大中利博、府高・東、寺田厚子、太田明子、尾内敏夫、清水水管KK、市立春日公民館、生原幹夫、一ツ町リエ、老人福祉センター南茨木荘、ひだまり、井上一博、岩本要、宮本由美子、(株)鈴木商館、府宮郡山住宅自治会、あいがわゴルフコース、すみれ会(老人会)、松山雄太、山宝電機工業社、畑田小学校(地域のの方々)、坂口智也、伊藤俊子、黒川香代子、(株)北斗エンジニアリング、東宮町有志、阪本浩子、小北トヨ子、家庭倫理の会北摂茨木支部、さくらグループ、ふかふか作業所、島尾佐代子、橋本利恵、櫻田恵士、茨木市シルバー人材センター、松尾日章、茨木ママプラスひまわり、住友生命茨木みらい支部、(株)神戸ゴマルゴ、コーラスグループブチケーキ、高山清、田村靖恵、望月由美子、東奈良高層住宅A・B棟、正宝教会、税理士法人イースリーパートナーズ、茨木カトリック教会、中島利根子、ジブラルタル生命保険(株)、太田智子、ダスキン沢良宜、新郡山地区福祉委員会、三浦整骨院、すずか電気、すどう米穀店、須藤洋子、堤義行、まこと食堂、茨木診療所

新しい年を迎えて、社会福祉協議会では地域の皆さまが安心して生活して頂けるように、昨年にも増して様々な取り組みを計画して参ります。多くの方のご参加をお待ちしております。

2月からは、社協各種事業を支える賛助会費のお願いがはじまります。ご協力をよろしく願ひ申し上げます。

今年も皆さまにとって良い年でありませうようにお祈りいたします。

(編集者M)

編集後記

## 茨木市老人介護家族の会

# 「つどい」講演会のお知らせ

**日時** 平成26年2月18日(火)  
午後1時半～3時半

**場所** 茨木市駅前四丁目7-55  
茨木市福祉文化会館四階 会議室

**講師** 整形外科医 茂松 茂人 先生

**演題** いつまでも元気に運動しよう  
～整形外科疾患を含めて～  
(医療と介護の連携の大切さ)

参加費  
無料

## ご協力ありがとうございます

10月1日から実施の共同募金に、市民の皆さんや法人等から、1,613万円(平成25年12月3日現在)の善意が寄せられました。この募金は、府共同募金会に送付し、配分決定された後に、民間の社会福祉団体へ交付されます。皆さんの温かいご協力ありがとうございました。

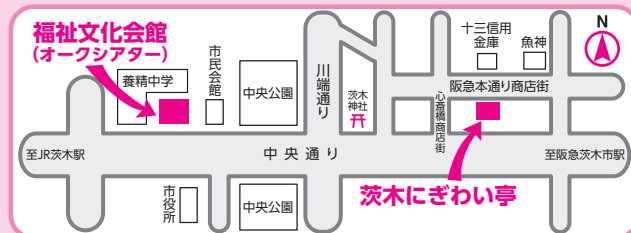
赤い羽根共同募金分 954万円  
歳末たすけあい分 659万円



## 相談会のお知らせ

社会福祉協議会では、下記のとおり相談会を行っています。お気軽にお越しください。費用無料、予約も不要です。

内容	相談日	受付時間	場所
心配ごと相談	毎週 火・木曜日	午後1時30分 ～3時45分	福祉文化会館1階相談室2
「老人介護家族の会」による介護電話相談	毎週 木曜日	午後1時30分 ～3時	Tel.627-0033 ※来所相談は福祉文化会館1階相談室1



## 介護・福祉・健康相談会

内容：福祉相談会(CSW、地域包括支援センターによる、子育てから介護まで、福祉に関する情報提供・相談)

受付時間：平成26年3月13日(木)

時間：午後2時～4時

場所：茨木にぎわい亭

## 問い合わせ

茨木市社会福祉協議会 TEL 627-0033  
地域包括支援センター TEL 627-0114